



# SDGs Report 2023

มหาวิทยาลัยราชภัฏเพชรบูรณ์  
พ.ศ. 2566





# SDGs

มหาวิทยาลัยราชภัฏเพชรบูรณ์  
พ.ศ. 2566





# SDGs

## Phetchabun Rajabhat University

มหาวิทยาลัยได้กำหนดทิศทางการทำงานหลัก  
ในการมุ่งสู่เป้าหมายของการพัฒนาอย่างยั่งยืน  
(Sustainable Development Goals : SDGs)  
โดยกำหนดเป็นวัตถุประสงค์เชิงกลยุทธ์ขององค์กร  
(Strategic Objectives) ที่แสดงให้เห็นถึง  
ความเป็นมหาวิทยาลัยเพื่อพัฒนาท้องถิ่น  
ส่งมอบคุณค่าสู่สังคมภายนอกมหาวิทยาลัย  
ทั้งในระดับจังหวัดและพื้นที่ใกล้เคียง โดยมหาวิทยาลัย  
ได้คัดเลือกเป้าหมายการพัฒนาอย่างยั่งยืน  
ที่ตรงตามสมรรถนะหลักและตามพันธกิจของ  
มหาวิทยาลัย ทั้งหมด 6 เป้าหมาย



## บทนำ

ภายใต้วิสัยทัศน์ “มหาวิทยาลัยติดอันดับ 1 ใน 10 ของกลุ่มพัฒนาชุมชนเชิงพื้นที่ (Area-Based and Community)” มหาวิทยาลัยราชภัฏเพชรบูรณ์ได้นำ เป้าหมายการพัฒนาที่ยั่งยืน (SDGs) ทั้ง 17 ข้อ มาเป็นส่วนสำคัญของการขับเคลื่อนมหาวิทยาลัยภายใต้ยุทธศาสตร์ตามแผนพัฒนาการศึกษา มหาวิทยาลัยราชภัฏเพชรบูรณ์ ในรูปแบบของพันธกิจมหาวิทยาลัย (Mission : M) อันประกอบด้วย

### M1: การพัฒนาชุมชนท้องถิ่นสู่ความเป็นเลิศ สอดคล้องกับ SDG



### M2: การวิจัย พัฒนานวัตกรรม เพื่อการพัฒนาพื้นที่ สอดคล้องกับ SDG



### M3: การพัฒนาคุณภาพของนักศึกษาและบัณฑิตที่สอดคล้องกับความต้องการของประเทศ สอดคล้องกับ SDG



### M4: สืบสานศิลปวัฒนธรรมและภูมิปัญญาท้องถิ่น สอดคล้องกับ SDG



### M5: การพัฒนาและส่งเสริมการเกษตรและการท่องเที่ยวของชุมชนท้องถิ่น สอดคล้องกับ SDG





## M6 : การพัฒนาการบริหารจัดการองค์กรด้วยหลักธรรมาภิบาล สอดคล้องกับ SDG



นอกจากนี้ มหาวิทยาลัยยังได้ดำเนินกิจกรรมโครงการ และสนับสนุนเป้าหมายการพัฒนาที่ยั่งยืนครบทุก SDGs ไม่ว่าจะเป็น SDG1 : No poverty ขจัดความยากจน SDG2 : Zero Hunger ยุติความหิวโหย บรรลุความมั่นคงทางอาหารและยกระดับโภชนาการสำหรับทุกคนในทุกวัย และ SDG 3 : Good Health and Well-being สร้างหลักประกันว่าทุกคนมีชีวิตที่มีสุขภาพดีและส่งเสริมสวัสดิภาพสำหรับทุกคนในทุกวัย SDG4 : Quality Education สร้างหลักประกันว่าทุกคนมีการศึกษาที่มีคุณภาพอย่างครอบคลุมและเท่าเทียมกันและสนับสนุนโอกาสในการเรียนรู้ตลอดชีวิต SDG 5 : Gender Equality การบรรลุความเท่าเทียมระหว่างเพศ เสริมสร้างความเข้มแข็งให้แก่สตรี และเพศทางเลือก SDG 6 : Clean Water and Sanitation ให้น้ำสะอาดและบริหารจัดการน้ำและสุขาภิบาลอย่างยั่งยืนสำหรับทุกคน SDG7 : Affordable and Clean Energy สร้างหลักประกันให้ทุกคนสามารถเข้าถึงพลังงานสมัยใหม่ที่ยั่งยืนในราคาที่ย่อมเยา SDG 8 : Decent Work and Economic Growth การเจริญเติบโตทางเศรษฐกิจที่ยั่งยืนและทั่วถึง และการจ้างงานเต็มอัตรา SDG9 : Industry, Innovation and Infrastructure สร้างโครงสร้างพื้นฐานที่มีความทนทาน ส่งเสริมการพัฒนาผู้ประกอบการในท้องถิ่นที่ครอบคลุม ยั่งยืนและส่งเสริมนวัตกรรม SDG 10 : Reduced Inequality ลดความไม่เท่าเทียมทั้งภายในและระหว่างประเทศ SDG 11 : Sustainable Cities and Communities ทำให้เมือง และการตั้งถิ่นฐานของมนุษย์มีความครอบคลุมปลอดภัย มีภูมิทัศน์และยั่งยืน SDG 12 : Responsible Consumption and Production สร้างรูปแบบการผลิตและการบริโภคที่ยั่งยืน SDG 13 : Climate Action เร่งต่อสู้กับการเปลี่ยนแปลงสภาพภูมิอากาศและผลกระทบที่เกิดขึ้น SDG 14 : Life Below Water อนุรักษ์และใช้ประโยชน์ทรัพยากรทางทะเล และมหาสมุทรอย่างยั่งยืน SDG 15 : Life on Land ปกป้อง ฟื้นฟูและส่งเสริมการใช้ระบบนิเวศบนบกอย่างยั่งยืน SDG 16 : Peace and Justice Strong Institutions ส่งเสริมสังคมที่สงบสุข ทุกคนเข้าถึงกระบวนการยุติธรรม สร้างสถาบันที่มีความรับผิดชอบและ SDG 17 : Partnerships to achieve the Goal เสริมสร้างความแข็งแกร่งของกลไกดำเนินงานที่ปรากฏในรายงาน SDGs Report ฉบับนี้ ที่เป็นเพียงบางส่วนของกิจกรรมหรือผลงานทั้งหมดที่มหาวิทยาลัยได้ดำเนินการเพื่อให้บรรลุเป้าหมายการพัฒนาที่ยั่งยืนที่กำหนดไว้



# สารจากอธิการบดีมหาวิทยาลัยราชภัฏเพชรบูรณ์

มหาวิทยาลัยราชภัฏเพชรบูรณ์ เป็นมหาวิทยาลัยของรัฐแห่งเดียวในจังหวัดเพชรบูรณ์ จัดตั้งขึ้นตามนโยบายของรัฐและเจตนารมณ์ของประชาชนในพื้นที่เพื่อเป็นแหล่งศึกษาทางวิชาการและวิชาชีพ เพื่ออำนวยความสะดวกแก่ท้องถิ่นและพื้นที่ใกล้เคียงโดยส่วนรวม

มหาวิทยาลัยราชภัฏเพชรบูรณ์ได้กำหนดวิสัยทัศน์ในการเป็น “มหาวิทยาลัยติดอันดับ 1 ใน 10 ของกลุ่มพัฒนาชุมชนเชิงพื้นที่ (Area-Based and Community)” โดยได้น้อมนำหลักปรัชญาเศรษฐกิจพอเพียง (Sufficient Economy Philosophy : SEP) และเป้าหมายการพัฒนาที่ยั่งยืน (Sustainable Development Goals : SDGs) เป็นกรอบแนวทางการดำเนินงานเพื่อนำไปสู่การเป็นมหาวิทยาลัยมหาวิทยาลัยเพื่อพัฒนาท้องถิ่น ส่งมอบคุณค่าสู่สังคมภายนอกมหาวิทยาลัย ทั้งในระดับจังหวัดและพื้นที่ใกล้เคียง ภายใต้พันธกิจ 4 ด้าน ซึ่งได้แก่ การศึกษา (Education) การวิจัย (Research) การบริการวิชาการ (Outreach) และการบริหารจัดการเชิงบูรณาการ (Stewardship) รวมทั้งการมุ่งมั่นพัฒนามหาวิทยาลัยภายใต้ยุทธศาสตร์ตามแผนพัฒนาการศึกษามหาวิทยาลัยราชภัฏเพชรบูรณ์ โดยมีแนวปฏิบัติการดำเนินงานที่ชัดเจน อันประกอบด้วย 1. การพัฒนาชุมชนท้องถิ่นสู่ความเป็นเลิศ 2. การวิจัย พัฒนานวัตกรรม และการให้บริการวิชาการ 3. การผลิตบัณฑิตที่มีคุณภาพ มีคุณธรรม จริยธรรม 4. การทำนุบำรุงศิลปวัฒนธรรมและภูมิปัญญาท้องถิ่น 5. การพัฒนาและส่งเสริมการเกษตรและการท่องเที่ยว และ 6. การบริหารจัดการองค์กรตามหลักธรรมาภิบาล

นอกจากนี้ มหาวิทยาลัยได้กำหนดแนวทางการสร้างงานวิจัยและบริการวิชาการที่ก่อให้เกิดเครือข่ายความร่วมมือในทุกภาคส่วน ทั้งภาครัฐ ภาคเอกชน ภาคสังคม ภาคชุมชน เพื่อร่วมขับเคลื่อนเป้าหมายการพัฒนาที่ยั่งยืนทั้งในระดับจังหวัดและพื้นที่ใกล้เคียง รวมทั้งการบูรณาการการพัฒนาที่ยั่งยืน (SDGs) ร่วมกับการเรียนการสอนเพื่อสร้างการรับรู้และการมีส่วนร่วมในการขับเคลื่อน รวมถึงการพัฒนาบุคลากรให้มีความรู้ SDGs ในทุกช่วงวัย

รายงาน SDGs Report ฉบับนี้ จะแสดงให้เห็นถึงผลงานและกิจกรรมสำคัญ ๆ ของมหาวิทยาลัยราชภัฏเพชรบูรณ์ที่มุ่งมั่นในการเป็นกลไกสร้างความเข้มแข็งให้กับชุมชน สังคม ประเทศชาติ ด้วยการสร้างเครือข่ายการทำงานร่วมกันระหว่างหน่วยงานทุกภาคส่วน ทั้งระดับจังหวัดและพื้นที่ใกล้เคียง ในการขับเคลื่อนเป้าหมายการพัฒนาที่ยั่งยืน (SDGs) ไปสู่การปฏิบัติอย่างบูรณาการเพื่อการบรรลุเป้าหมายอย่างยั่งยืน

ผู้ช่วยศาสตราจารย์ ดร. ปรีชา ศรีเรืองฤทธิ์  
อธิการบดี





SDGs

Phetchabun Rajabhat University



# สารบัญ

SDG 1 : No Poverty	11
SDG 2 : Zero Hunger	13
SDG 3 : Good Health and Well-being	15
SDG 4 : Quality Education	17
SDG 5 : Gender Equality	19
SDG 6 : Clean Water and Sanitation	21
SDG 7 : Affordable and Clean Energy	23
SDG 8 : Decent Work and Economic Growth	25
SDG 9 : Industry, Innovation and Infrastructure	27
SDG 10 : Reduced Inequalities	29
SDG 11 : Sustainable Cities and Communities	31
SDG 12 : Responsible Consumption and Production	33
SDG 13 : Climate Action	35
SDG 14 : Life below Water	37
SDG 15 : Life on Land	39
SDG 16 : Peace, Justice and Strong Institutions	41
SDG 17 : Partnerships for the Goals	43



## เป้าหมายการพัฒนาที่ยั่งยืน 17 เป้าหมาย

SDG 1 No Poverty :

ขจัดความยากจน

SDG 2 Zero Hunger :

ขจัดความอดอยากสร้างความมั่นคงทางอาหาร

SDG 3 Good Health and Well-being :

ส่งเสริมความเป็นอยู่ที่ดีของทุกคน

SDG 4 Quality Education :

ส่งเสริมโอกาสในการเรียนรู้

SDG 5 Gender Equality :

สร้างความเท่าเทียมและความเสมอภาคระหว่างเพศ

SDG 6 Clean Water and Sanitation :

จัดการน้ำอย่างยั่งยืนและพร้อมใช้สำหรับทุกคน

SDG 7 Affordable and Clean Energy :

ให้ทุกคนเข้าถึงพลังงานที่ยั่งยืนได้ตามกำลังของตน

SDG 8 Decent Work and Economic Growth :

ส่งเสริมการเจริญเติบโตทางเศรษฐกิจที่ยั่งยืน

SDG 9 Industry, Innovation and Infrastructure :

ส่งเสริมอุตสาหกรรมที่ยั่งยืนและนวัตกรรม

SDG 10 Reduced Inequalities :

ลดความเหลื่อมล้ำทั้งภายในและระหว่างประเทศ

SDG 11 Sustainable Cities and Communities :

สร้างเมืองและการตั้งถิ่นฐานที่ปลอดภัย

SDG 12 Responsible Consumption and Production :

สร้างรูปแบบการผลิตและการบริโภคที่ยั่งยืน

SDG 13 Climate Action :

การดำเนินการอย่างเร่งด่วนเพื่อแก้ปัญหาโลกร้อน

SDG 14 Life below Water :

อนุรักษ์และใช้ประโยชน์จากทรัพยากรทางทะเลอย่างยั่งยืน

SDG 15 Life on Land :

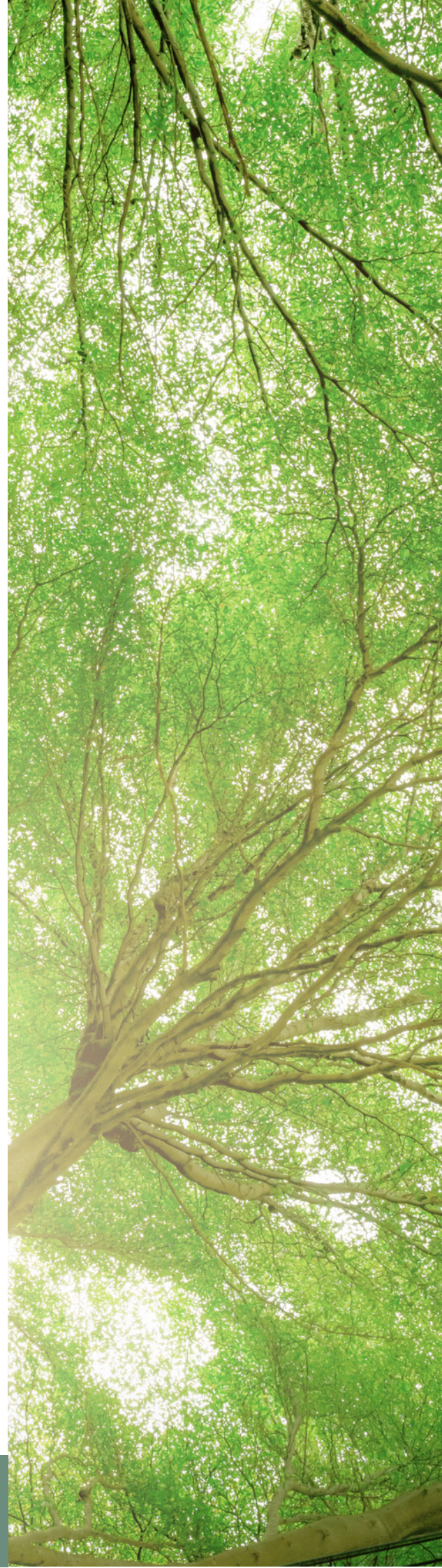
ส่งเสริมการใช้ประโยชน์ที่ยั่งยืนของระบบนิเวศบนบก

SDG 16 Peace, Justice and Strong Institutions :

ส่งเสริมสันติภาพและการเข้าถึงระบบยุติธรรมอย่างเท่าเทียมกัน

SDG 17 Partnerships for the Goals :

สร้างความร่วมมือระดับสากลต่อการพัฒนาที่ยั่งยืน



# ขจัดความยากจน

ช่วยเหลือ เร่งฟื้นฟู  
เปลี่ยนผ่านสู่วิถีชีวิตใหม่



1 NO  
POVERTY





มหาวิทยาลัย มุ่งเน้นการดำเนินงานเพื่อสร้างมูลค่าทางเศรษฐกิจฐานรากและเศรษฐกิจสร้างสรรค์ จากการท่องเที่ยวชุมชนวัฒนธรรมภูมิปัญญา พืช สัตว์ เศรษฐกิจและอุตสาหกรรม ตีร่องในพื้นที่โดยมีมหาวิทยาลัยเป็นศูนย์กลางการเรียนรู้ และขยายผลการดำเนินงานสู่ชุมชนท้องถิ่น โดยมีเป้าหมายหลักคือการเพิ่มผลิตภัณฑ์มวลรวมภายในจังหวัด และยกระดับรายได้ ให้กับชุมชนท้องถิ่น โดยใช้ความเชี่ยวชาญด้านวิทยาศาสตร์วิจัย และนวัตกรรม เป็นตัวขับเคลื่อน



การพัฒนาคุณภาพและรูปแบบปุ๋ยอินทรีย์ มูลไส้เดือนคุณภาพสูงของกลุ่มวิสาหกิจชุมชน นาแปลงใหญ่ ตำบลสามง่าม อำเภอสามง่าม จังหวัดพิจิตร ดำเนินการยกระดับรายได้ให้กับเกษตรกรด้วยกิจกรรมการผลิตปุ๋ยจากมูลไส้เดือน การผลิตปุ๋ยอัดเม็ด และการทำน้ำหมักชีวภาพ



การออกแบบและพัฒนาผลิตภัณฑ์ผ้าทอ ซึ่งเป็นเอกลักษณ์การทอผ้าของหมู่บ้านภูฝักไ้ อำเภอหล่มเก่า จังหวัดเพชรบูรณ์ การพัฒนาองค์ความรู้ทางเคมี เพื่อตั้งสารเคมีจากธรรมชาติออกจากใบไม้มาพัฒนาผลิตภัณฑ์และเทคนิควิธีการเก็บใบไม้ วิธีการห่มสีลงพื้นผ้า วิธีการพิมพ์ลาย พัฒนาเป็นผลิตภัณฑ์ ECOPRINT ในตำบลนาขัว อำเภอเมือง จังหวัดเพชรบูรณ์

# ขจัดความอดอยาก สร้างความมั่นคงทางอาหาร

ยกระดับอาหารในท้องถิ่น  
สร้างเกษตรแนวใหม่  
สู่ความปลอดภัยอย่างยั่งยืน





มหาวิทยาลัยให้ความสำคัญกับการส่งเสริมเรื่องการบริโภคที่มีคุณค่าทางโภชนาการแก่ประชาชนอย่างต่อเนื่อง ผ่านการดำเนินงานภายใต้โครงการต่าง ๆ เช่น เข้าร่วมโครงการพัฒนาโรงอาหารปลอดภัยใส่ใจสุขภาพ Healthy canteen และด้วยภารกิจของมหาวิทยาลัยที่มี เป้าหมายเป็นมหาวิทยาลัยเพื่อการพัฒนาท้องถิ่น มหาวิทยาลัยจึงมีการส่งเสริมการทำการเกษตรแบบยั่งยืนเพื่อสร้างความมั่นคงทางอาหารและการเข้าถึงแหล่งอาหารให้กับชุมชนผ่านโครงการต่าง ๆ



นอกจากนี้ มหาวิทยาลัยได้สนับสนุนงานวิจัยที่ช่วยเพิ่มผลผลิตเชิงพาณิชย์ เช่น เพื่อเป็นต้นแบบในการพัฒนาการเกษตรแบบยั่งยืน

กิจกรรม โครงการเด่น โครงการบัณฑิตพันธุ์ใหม่ฯ การพัฒนาอาหารเพื่อสุขภาพ รุ่นที่ 2 เพื่อสร้างกำลังคนที่มีสมรรถนะสูงสำหรับอุตสาหกรรม New Growth Engine และโครงการส่งเสริมและพัฒนาผลิตภัณฑ์แปรรูปจากปลา เพื่อพัฒนาเศรษฐกิจชุมชน

# ส่งเสริมความเป็นอยู่ที่ดี ของทุกคน

ส่งเสริมคุณภาพชีวิต  
เพื่อพัฒนาทุกมิติของทุกวัย



3 GOOD HEALTH  
AND WELL-BEING





มหาวิทยาลัยได้จัดตั้งคณะพยาบาลศาสตร์ และมี การเริ่มจัดการเรียนการสอนทางด้านวิทยาศาสตร์ สุขภาพ โดยจะเริ่มรับนักศึกษาในปีการศึกษา 2567 เพื่อผลิตบัณฑิต และสร้างผลงานวิจัยและนวัตกรรม ที่มีส่วนช่วยในการพัฒนาการรักษาพยาบาล ตลอดจนให้ความรู้ทางด้านสุขภาพแก่ประชาชน

นอกจากนี้ ทางมหาวิทยาลัยยังมีส่วนร่วมสำคัญ ในการผลักดันโครงการต่าง ๆ ที่ช่วยส่งเสริมการ สร้างสุขภาพที่แข็งแรงในระดับชุมชน อาทิ โครงการ เสริมสร้างสุขภาพ กีฬา นันทนาการ และอาชีพให้แก่ผู้ สูงอายุในชุมชน มุ่งเน้นดำเนินการ กับกลุ่มผู้สูง อายุในพื้นที่ ตำบลดงมูลเหล็ก อำเภอเมือง จังหวัด เพชรบูรณ์ เน้นกิจกรรมส่งเสริมการประกอบ อาชีพ อิสระ กิจกรรมนันทนาการ ส่งเสริมสุขภาพ ให้ผู้สูง อายุในชุมชน



# ส่งเสริมโอกาส ในการเรียนรู้

ส่งเสริมและสนับสนุน  
การเรียนรู้ตลอดชีวิตอย่างยั่งยืน





มหาวิทยาลัยเปิดโอกาสให้ทุกคนสามารถเข้าถึงการศึกษาในทุกระดับ มีหลักสูตรการเรียนการสอนที่สอดคล้องกับความต้องการของผู้เรียนและสถานประกอบการ เพื่อเปิดโอกาสในการประกอบอาชีพในท้องถิ่น รวมไปถึงหลักสูตรระยะสั้น ที่ส่งเสริมการเรียนรู้ตลอดชีวิตให้กับประชาชนในพื้นที่



และมหาวิทยาลัย มีการสนับสนุนทุนการศึกษา มากกว่า 150 ทุน ให้กับผู้ขาดแคลนทุนทรัพย์ อีกทั้งยังมีการสนับสนุนกิจกรรมทางวิชาการและงานวิจัย เพื่อพัฒนาชุมชนอย่างยั่งยืน ให้กับโรงเรียนกลุ่มเปราะบาง อาทิ โรงเรียนตำรวจตระเวนชายแดน และโรงเรียนกองทุนการศึกษา โดยคำนึงถึงการใช้ องค์ความรู้ในการจัดการทรัพยากร อย่างมีประสิทธิภาพ คำนึงถึงความเท่าเทียมทางสังคมเพื่อพัฒนาคุณภาพชีวิตที่ดีขึ้นในทุกมิติ

# สร้างความเท่าเทียมและความ เสมอภาคระหว่างเพศ

ยกระดับสิทธิสตรี  
และเพศทางเลือก  
เพื่อความเท่าเทียมทางเพศ





มหาวิทยาลัยให้ความสำคัญกับความเท่าเทียมทางเพศ ซึ่งประเด็นนี้มีความสำคัญในการขับเคลื่อนสังคมอย่างสันติ และนำไปสู่การพัฒนาที่ยั่งยืน มหาวิทยาลัยให้ความสำคัญกับการส่งเสริมและพัฒนากิจกรรมและโครงการต่าง ๆ โดยเฉพาะการส่งเสริมบทบาททางสังคมของสตรี เพศทางเลือก นอกจากนี้มหาวิทยาลัยยังให้ความสำคัญกับการเข้าถึงโอกาสทางการศึกษาและการทำงานของเพศทางเลือก

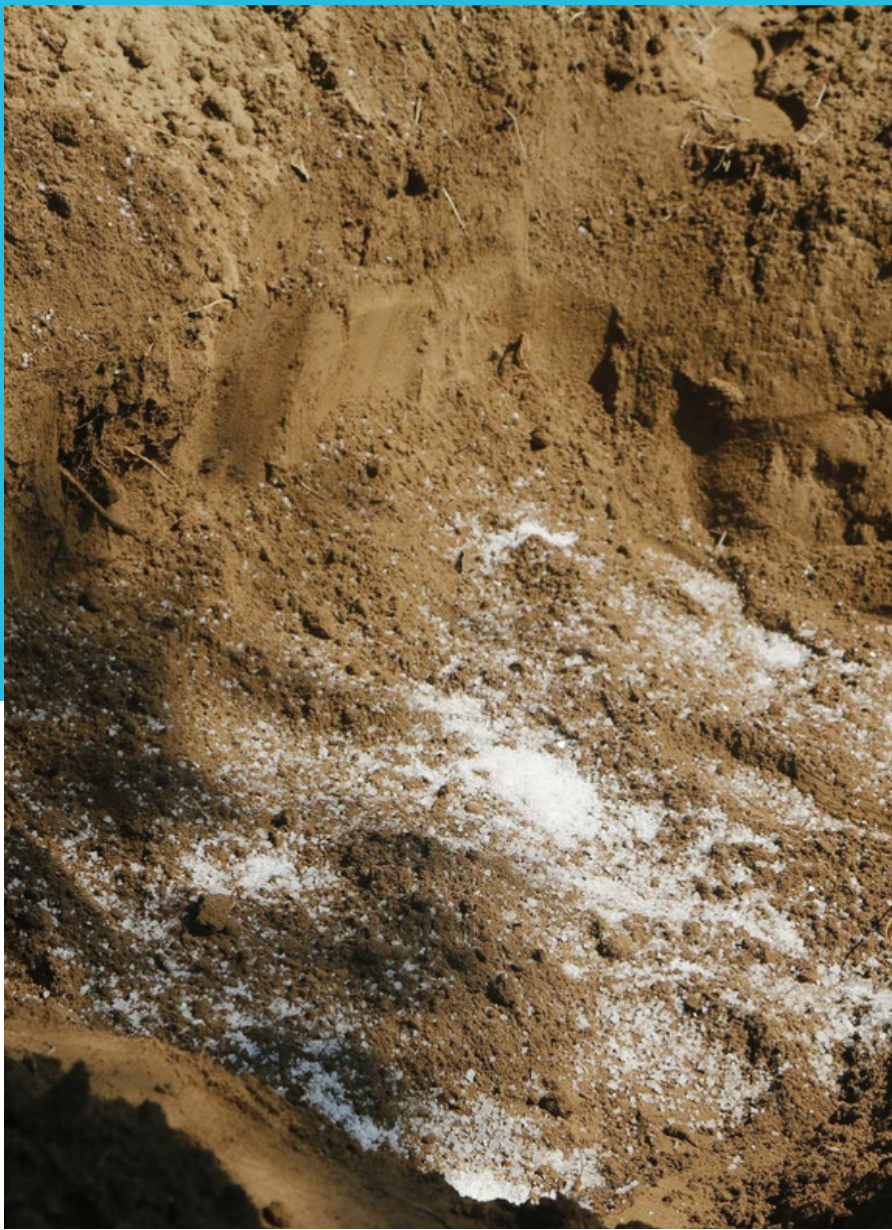


โดยต้องไม่ถูกเลือกปฏิบัติทางเพศเป็นเงื่อนไข รวมทั้งโอกาสในการศึกษาต่อและการเติบโตในหน้าที่การงานต่อไปอย่างเท่าเทียมโดยใช้เกณฑ์หลักความสามารถ

อาทิ กิจกรรมการประกวด PCRU Model Boy and Girl and LGBTQ leading the local to the global ที่ส่งเสริมการพัฒนาศักยภาพ ของนักศึกษาในทุกเพศสภาพ ส่งเสริมการเคารพศักดิ์ศรีความเป็นมนุษย์ของทุกเพศให้เท่าเทียม รวมทั้งสิทธิที่จะพัฒนาศักยภาพตนเองและเข้าถึงองค์ความรู้ได้หลากหลาย นอกจากนี้ ยังให้ความสำคัญกับการมีบทบาทในสังคมอย่างเหมาะสม

# จัดการน้ำอย่างยั่งยืน และพร้อมใช้สำหรับทุกคน

ฟื้นฟูสภาพแหล่งน้ำชุมชน  
เพื่อคุณภาพชีวิตที่ดีอย่างยั่งยืน



6 CLEAN WATER  
AND SANITATION



## มหาวิทยาลัย...

มีการบริหารจัดการน้ำอย่างเป็นระบบ และมีการให้บริการนักศึกษาและบุคลากรสำหรับน้ำสะอาดเพื่อการบริโภค มหาวิทยาลัยได้ติดตั้งตู้น้ำดื่มบริเวณโรงอาหาร และอาคารสาธารณสุขต่างๆ นอกจากนี้ ในปี พ.ศ. 2566 ได้มีการนำเทคโนโลยีต่าง ๆ เข้ามาปรับใช้กับระบบน้ำภายในมหาวิทยาลัย เช่นการนำระบบ IoT เข้ามาช่วยในการเปิดปิดระบบน้ำของมหาวิทยาลัย เพื่อลดความสูญเสียน้ำ

ทั้งนี้มหาวิทยาลัยได้จัดนิทรรศการ Agritech and Innovation Center : AIC) ณ งานมะขามหวานนครบาลเพชรบูรณ์ ประจำปี พ.ศ. 2566 ระหว่างวันที่ 27 มกราคม - 4 กุมภาพันธ์ 2566 โดยภายในนิทรรศการมีกิจกรรมป้อนน้ำพลังงานอาทิตย์ และการเผยแพร่องค์ความรู้การจัดการน้ำ วิธีการปรับปรุงคุณภาพน้ำ ให้แก่ประชาชนทั่วไปทุกช่วงวัย

อีกทั้ง ได้จัดกิจกรรมบริการวิชาการถ่ายทอดเทคโนโลยีเพื่อเริ่มต้นฤดูกาลผลิตใหม่ (Field Day) ประจำปี 2566 ในวันที่ 14 กุมภาพันธ์ 2566 ณ บ้านวังทอง ตำบลท่าพล อำเภอเมือง จังหวัดเพชรบูรณ์ นำนวัตกรรม เทคโนโลยี เกษตร ร่วมฐานการเรียนรู้ พลังงานหมุนเวียน (การใช้โซลาร์เซลล์) ป้อนน้ำพลังงานแสงอาทิตย์

และได้ดำเนินโครงการทางวิทย์ร่วมยกระดับเศรษฐกิจ สังคม สิ่งแวดล้อมเพื่อการพัฒนาท้องถิ่น ตำบลวังจี้ อำเภอตงเจริญ จังหวัดพิจิตร ให้ความรู้การใช้เครื่องกรองน้ำ และจัดทำเครื่องกรองน้ำต้นแบบให้ชุมชน



# ให้ทุกคนเข้าถึงพลังงาน ที่ยั่งยืนได้ตามกำลังของตน

ผลักดันมาตรการส่งเสริม  
การใช้พลังงานทดแทนและพลังงาน  
หมุนเวียนอย่างครบวงจร



7 AFFORDABLE AND  
CLEAN ENERGY





มหาวิทยาลัยได้ดำเนินการขับเคลื่อนมหาวิทยาลัยสู่การพัฒนาอย่างยั่งยืน โดยคำนึงถึงการใช้พลังงานอย่างคุ้มค่า ภายใต้นโยบายการส่งเสริมการอนุรักษ์พลังงาน และนโยบายการปล่อยก๊าซเรือนกระจกสุทธิเป็นศูนย์ ด้วยการนำเอาพลังงานสะอาด เช่น การใช้ระบบอบแห้งพลังงานแสงอาทิตย์ และเครื่องอบแห้งพลังงานแสงอาทิตย์แบบพาราโบลาโดมร่วมพลังงานไฟฟ้ามาใช้ในกิจกรรมการแปรรูปผลิตภัณฑ์



อีกทั้งการใช้รถไฟฟ้าจากพลังงานสะอาดหมุนเวียนภายในมหาวิทยาลัยเพื่อให้บริการนักศึกษาและบุคลากร

ตลอดจนการพัฒนาการให้บริการสถานีอัดประจุยานยนต์ไฟฟ้าที่ใหญ่ที่สุดในจังหวัด ภายในมหาวิทยาลัยเพื่อให้บริการชุมชน นอกจากนี้ยังมีนโยบายการนำเทคโนโลยี IoT มาใช้ในการควบคุมการเปิดปิดอุปกรณ์ภายในมหาวิทยาลัย เพื่อลดความสูญเสียพลังงานไฟฟ้าโดยไม่จำเป็น



# ส่งเสริมการเจริญเติบโต ทางเศรษฐกิจที่ยั่งยืน

เสริมสร้างความเป็นผู้ประกอบการ  
และการมีงานที่มีคุณค่า  
สำหรับทุกคน



8 DECENT WORK AND  
ECONOMIC GROWTH





มหาวิทยาลัยเป็นส่วนสำคัญในการร่วมผลิตบัณฑิตในสาขาวิชา ให้สอดคล้องกับตลาดแรงงาน ทั้งในจังหวัดและของประเทศ เพื่อส่งเสริมการจ้างงานที่มีคุณค่าและสนับสนุนการเติบโตทางเศรษฐกิจในพื้นที่ และได้เตรียมความพร้อมนักศึกษาให้พร้อมก้าวเข้าสู่โลกของการทำงานจริง โดยมีการส่งเสริมการพัฒนาทักษะที่จำเป็นต่อการทำงาน รวมถึง Soft skills ต่าง ๆ



นอกจากนี้ มหาวิทยาลัยยังคำนึงถึงสวัสดิการของบุคลากรภายใน โดยมีการจัดทำสวัสดิการและสิทธิประโยชน์ในด้านต่าง ๆ เช่น การสนับสนุนสวัสดิการด้านการเงินสำหรับบุคลากร การได้รับบริการ และสิ่งอำนวยความสะดวกอื่น ๆ ที่มหาวิทยาลัย จัดไว้ให้ ตลอดจนการสนับสนุนความก้าวหน้าในสายอาชีพของบุคลากร ทั้งบุคลากรสายวิชาการและสายสนับสนุน รวมทั้งมีนโยบายการเลื่อนเงินเดือนที่เป็นธรรม จากการประเมินผลการปฏิบัติงาน 2 ครั้ง/ปี โดยยึดหลักธรรมาภิบาล

# ส่งเสริมอุตสาหกรรม ที่ยั่งยืนและนวัตกรรม

ส่งเสริมนวัตกรรม นำพา  
เทคโนโลยีสู่การพัฒนาท้องถิ่น



9 INDUSTRY, INNOVATION  
AND INFRASTRUCTURE





มหาวิทยาลัยราชภัฏเพชรบูรณ์ มีพันธกิจในการให้บริการทางวิชาการแก่สังคมที่สอดคล้องกับความต้องการของชุมชน และสอดคล้องกับยุทธศาสตร์ชาติ 20 ปี ยุทธศาสตร์มหาวิทยาลัยราชภัฏเพื่อการพัฒนาท้องถิ่น ระยะ 20 ปี (พ.ศ. 2560 – 2579) ตลอดจนแผนปฏิบัติการระยะ 5 ปี (พ.ศ.2566-2570) ของมหาวิทยาลัยราชภัฏเพชรบูรณ์ โดยการถ่ายทอดความรู้ทางวิชาการและเทคโนโลยีตามความต้องการแก่สังคม ตรงกับพันธกิจของมหาวิทยาลัย นั่นคือ

“ประทีปธรรมของท้องถิ่น ประทีงค่าประชาชน” โดยผลการดำเนินงาน ของมหาวิทยาลัยที่ผ่านมา ทำให้มหาวิทยาลัย ซึ่งถือเป็นองค์กรหนึ่งในการร่วมพัฒนาชุมชนให้มีศักยภาพในการดำรงชีวิต ทั้งในด้านเศรษฐกิจ สังคม สิ่งแวดล้อม และการศึกษาเพื่อพัฒนาคุณภาพชีวิตของคนในชุมชน โดยมหาวิทยาลัยได้นำงานด้านวิทยาศาสตร์ วิจัย และนวัตกรรมมาใช้ในการพัฒนาพื้นที่ อาทิ การเผยแพร่เทคโนโลยีการนำหัวเชื้อเห็ดไมคอร์ไรซา (เห็ดตับเต่า) การทำจุลินทรีย์สังเคราะห์แสง สร้างแหล่งอาหารในท้องถิ่น และโครงการพัฒนาผลิตภัณฑ์ถ่านชีวภาพจากเศษวัสดุเหลือทิ้งทางการเกษตร

# ลดความเหลื่อมล้ำ ทั้งภายในและระหว่างประเทศ

ขจัดความเหลื่อมล้ำสร้าง  
ความเสมอภาคอย่างเท่าเทียม



10 REDUCED  
INEQUALITIES





มหาวิทยาลัยให้ความสำคัญกับการช่วยแก้ไข  
ปัญหาความไม่เสมอภาค ทางเศรษฐกิจสังคม และ  
การศึกษา ให้กับนักศึกษาและบุคลากร ไม่ปิดกั้น  
โอกาสการเข้าถึงการศึกษาให้กับนักศึกษาทุกประเภท  
โดยเปิดโอกาสให้นักศึกษาที่พิการ และนักศึกษาที่  
เป็นชาวต่างชาติเข้าศึกษา ตลอดจน การปรับใช้  
นโยบาย โครงการและการฝึกอบรมที่เกี่ยวข้อง  
กับความหลากหลายและความเท่าเทียม และสิทธิ  
มนุษยชน ภายในมหาวิทยาลัย

บทบาทของมหาวิทยาลัยในการขับเคลื่อนความ  
เสมอภาคด้านการศึกษา ด้านเศรษฐกิจ และด้าน  
สังคม โดยการขับเคลื่อนการพัฒนาศักยภาพของที่  
มีอยู่ และผลักดันการนำองค์ความรู้มาใช้ประโยชน์ใน  
การสร้างสรรคผลงาน ให้เกิดประโยชน์ต่อการพัฒนา  
ประเทศผ่านโครงการต่าง ๆ ได้แก่

1. นักเรียนที่มีผลการเรียนดีแต่ยากจน
2. ส่งเสริมผู้ด้อยโอกาส ผู้พิการ ผู้มีความสามารถ  
พิเศษ
3. บุคลากรดีเด่นประจำเดือน
4. เชิดชูเกียรตินักวิจัยสายวิชาการ

# สร้างเมืองและการตั้งถิ่นฐาน ที่ปลอดภัย

สร้างชุมชนต้นแบบและได้รับการ  
การขึ้นทะเบียนเป็นอัตลักษณ์  
ท้องถิ่นภายในจังหวัด



11 SUSTAINABLE CITIES  
AND COMMUNITIES





มหาวิทยาลัยให้ความสำคัญเกี่ยวกับชุมชนที่นำอยู่ การเทคโนโลยีมาประยุกต์ใช้ในการพัฒนาและมีความปลอดภัย โดยมีการปรับปรุงและเปลี่ยนแปลง สภาพแวดล้อมภายในมหาวิทยาลัย ให้เป็นมิตรต่อสิ่งแวดล้อม เพื่อลดปริมาณคาร์บอนฟุตพริ้นท์ อาทิ การเพิ่มพื้นที่สีเขียวในบริเวณต่างๆ การให้บริการรถไฟฟ้ากับบุคลากรและนักศึกษาภายในมหาวิทยาลัย โดยไม่มีค่าใช้จ่าย รวมทั้งแนวทางการจัดการขยะมูลฝอยภายในมหาวิทยาลัย



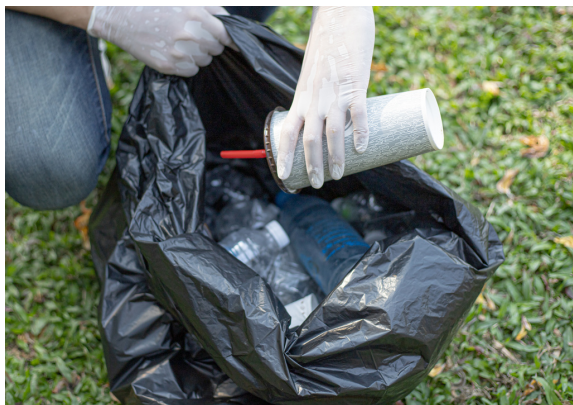
อีกทั้ง มหาวิทยาลัยมีสวัสดิการด้านที่พักให้กับนักศึกษาและบุคลากรมหาวิทยาลัย และในด้านการดำเนินงานของมหาวิทยาลัย มีการนำ เทคโนโลยีสารสนเทศเข้ามาใช้ด้านการเพิ่มประสิทธิภาพปฏิบัติงานภายในมหาวิทยาลัย และเพื่ออำนวยความสะดวกให้แก่นักศึกษา และประชาชน ที่เข้ามาติดต่อในมหาวิทยาลัย







มหาวิทยาลัยมีนโยบายในการขับเคลื่อนมหาวิทยาลัยสู่การเป็นมหาวิทยาลัยสีเขียว (Green University) เพื่อการพัฒนาที่ยั่งยืน (SDGs) และสำนักงานสีเขียวที่เป็นมิตรกับสิ่งแวดล้อม สร้างสังคมน่าอยู่ในชุมชนมหาวิทยาลัย และเป็นแบบอย่างที่ดีต่อชุมชนและสังคมโดยรอบ โดยกำหนดให้หน่วยงาน บุคลากร นักศึกษา และผู้มีส่วนเกี่ยวข้องได้มีส่วนร่วม ตระหนักและดำเนินการจัดการสิ่งแวดล้อมภายใต้กรอบนโยบายด้านมหาวิทยาลัยสีเขียว (Green University)



โดยเฉพาะในด้านการจัดการของเสีย กำหนดให้มีการลดปริมาณการเกิดขยะ การคัดแยกขยะมูลฝอยและขยะอันตรายตามหลักการ 3R ได้แก่ การลดการใช้ทรัพยากร และการลดการเกิดขยะ (Reduce) การใช้ซ้ำและใช้ให้คุ้มค่า (Reuse) และการนำกลับมาใช้ใหม่ (Recycle) ลดการใช้พลาสติก โฟมให้เป็นร้อยละ 0 สำหรับบุคลากร ภายในปี 2566 และสำหรับนักศึกษา ภายในปี 2567



และการบริหารจัดการและพัฒนาระบบที่สนับสนุนการลด การคัดแยก การจัดการขยะมูลฝอย และขยะอันตราย ที่มีประสิทธิภาพตั้งแต่ต้นน้ำถึงปลายน้ำ ตลอดจนการสอดแทรกความรู้และส่งเสริมกิจกรรมที่สร้างวินัยและจิตสำนึกให้กับบุคลากรและนักศึกษา เพื่อให้เกิดวัฒนธรรมองค์กร ในการจัดการขยะอย่างยั่งยืนและเกิดการใช้ทรัพยากรอย่างคุ้มค่า

# ดำเนินการอย่างเร่งด่วน เพื่อแก้ปัญหาโลกร้อน

ลดมลพิษ เปลี่ยนวิกฤตให้เป็นโอกาส  
ในการแก้ไขปัญหอย่างยั่งยืน





มหาวิทยาลัยตระหนักถึงความสำคัญของการเปลี่ยนแปลงสภาพภูมิอากาศที่ส่งผล ถึงความเป็นอยู่ของชุมชน จึงกำหนดให้มีนโยบายในการขับเคลื่อน มหาวิทยาลัยสู่การเป็นมหาวิทยาลัยสีเขียว (Green University) โดยได้ดำเนินโครงการในลักษณะของการนำพลังงานทดแทนมาใช้ประโยชน์ภายในมหาวิทยาลัย ได้แก่ Solar Rooftop ที่ผลิตไฟฟ้าได้โดยไม่ก่อเกิดมลพิษ รวมไปถึงการให้บริการรถไฟฟ้าภายในมหาวิทยาลัย



และในปี พ.ศ. 2566 มหาวิทยาลัยได้จัดตั้งศูนย์เทคโนโลยียานยนต์ไฟฟ้าและขนส่ง พร้อมทั้งให้บริการสถานีชาร์จยานยนต์ไฟฟ้า เพื่อส่งเสริมการใช้เทคโนโลยีสะอาดและเป็นมิตรต่อสิ่งแวดล้อม

ด้านการบริหารจัดการปัญหาฝุ่น PM 2.5 มหาวิทยาลัยได้ส่งเสริมการเพิ่มพื้นที่สีเขียว จากโครงการปลูกต้นไม้เพิ่มพื้นที่สีเขียว และให้ความรู้การปลูกและบำรุงรักษาต้นไม้



การจัดการขยะและการใช้พลังงานสะอาด เพื่อการพัฒนามหาวิทยาลัยสีเขียว (Green University) นอกจากนี้มหาวิทยาลัยยังมีการดำเนินการร่วมกับนักวิจัยในหน่วยงานภาคีเครือข่าย จัดทำเครื่องตรวจวัดฝุ่นละอองลอยหลักการไฟฟ้าสถิตสำหรับงานตรวจวัดปริมาณฝุ่น PM 2.5 ในอากาศเพื่อเป็นประโยชน์จัดการฝุ่น PM2.5 ในอนาคต

# อนุรักษ์และใช้ประโยชน์จาก ทรัพยากรทางทะเลอย่างยั่งยืน

ส่งเสริมการบริหารจัดการ  
สิ่งแวดล้อมทางน้ำอย่างยั่งยืน





มหาวิทยาลัยราชภัฏเพชรบูรณ์ มีการบูรณาการ การทำการประมงอย่างยั่งยืน ผ่านการบริการ วิชาการ โดยสาขาวิชาเอกการประมง คณะเทคโนโลยี การเกษตรและเทคโนโลยีอุตสาหกรรม อาทิ การ ทดลองเลี้ยงหอยเชอร์รี่สีทอง ซึ่งเป็นสัตว์เศรษฐกิจ ตัวใหม่ ที่มีต้นทุนการเพาะเลี้ยงต่ำ แต่ให้คุณค่าทาง โภชนาการคือโปรตีนสูง การแปลงเศษปลาปาล การ จัดทำชุดเพาะไข่ปลาปาลเคลื่อนที่



อีกทั้ง สาขาวิชาเอกการประมงได้มีการ ถ่ายทอดองค์ความรู้กระบวนการผลิตแมง โปรตีน BSF (Black Soldier Fly) เป็นทางเลือก ในการลดต้นทุนอาหารสัตว์น้ำ เนื่องจาก มีโปรตีนสูง ต้นทุนการเลี้ยงต่ำ สามารถใช้เศษ อาหารในครัวเรือนเลี้ยงได้ ไม่ก่อความรำคาญ ไม่เป็นพาหะนำโรค พบได้ทั่วไปในธรรมชาติ เลี้ยงง่าย ใช้เวลาไม่นาน สามารถลดขยะ อินทรีย์ภายในบ้าน และในฟาร์มได้อย่างดี มูลก็นำไปใช้เป็นปุ๋ยในการปลูกพืชได้อีกต่อหนึ่ง

# ส่งเสริมการใช้ประโยชน์ ที่ยั่งยืนของระบบนิเวศบนบก

ผลักดันให้เกิดต้นแบบระบบนิเวศ  
ฟื้นฟูความหลากหลายทางชีวภาพ



15 LIFE  
ON LAND





มหาวิทยาลัยราชภัฏเพชรบูรณ์ มีเป้าหมายในการจัดการทรัพยากรธรรมชาติ ป่าไม้ และอนุรักษ์ความหลากหลายทางชีวภาพ ภายใต้นโยบายในการขับเคลื่อนมหาวิทยาลัยสู่การเป็นมหาวิทยาลัยสีเขียว (Green University) โดยมีกิจกรรมที่ส่งเสริมการดำเนินการในพื้นที่เพื่อการพัฒนาและอนุรักษ์ความหลากหลายทางชีวภาพ อาทิ การจัดโครงการฝึกอบรม เรื่อง "โมเดลเศรษฐกิจใหม่ (BCG Model) สู่การพัฒนาจังหวัดเพชรบูรณ์อย่างยั่งยืน" ร่วมกับสำนักงานทรัพยากรธรรมชาติและสิ่งแวดล้อม จังหวัดเพชรบูรณ์

การจัดนิทรรศการวันดินโลก (World Soil Day) ภายในงาน "Wonderland ดินแดนเกษตรศาสตร์" นอกจากนี้มหาวิทยาลัยยังได้จัดทำแหล่งเรียนรู้สมุนไพร เพื่อเป็นต้นแบบการอนุรักษ์ความหลากหลายทางชีวภาพ และการแปรรูปสมุนไพรเพื่อใช้งานด้านการแพทย์แผนไทยประยุกต์ ด้านการส่งเสริมการเกษตรและการท่องเที่ยว มหาวิทยาลัยได้ร่วมกับพัฒนาการจังหวัดเพชรบูรณ์ ในการสร้างความร่วมมือเพื่อการพัฒนาชุมชนท้องถิ่นสู่ความเป็นเลิศด้านการพัฒนาและส่งเสริมการเกษตร และการท่องเที่ยว ด้วยวิทยาศาสตร์วิจัยและนวัตกรรม



# ส่งเสริมสันติภาพและการเข้าถึง ระบบยุติธรรมอย่างเท่าเทียมกัน

ส่งเสริมคุณธรรมลดความเหลื่อมล้ำ  
สร้างความโปร่งใส  
ต่อต้านการทุจริตในองค์กร





มหาวิทยาลัยให้ความสำคัญด้านสิทธิมนุษยชนและการสร้างสันติภาพในสังคมทั้งในระดับมหาวิทยาลัย ระดับพื้นที่ โดยมีการดำเนินงานร่วมกับส่วนราชการอื่นดำเนินการในประเด็นดังกล่าว อาทิ การบูรณาการร่วมกับสถานพินิจและคุ้มครองเด็กและเยาวชนจังหวัดเพชรบูรณ์ โดยมีเป้าหมายเพื่อบรรลุเป้าหมาย ทั้งในด้านองค์ความรู้ นวัตกรรม กระบวนการเรียนรู้ในการเสริมสร้างภูมิคุ้มกันทางจิตใจและทักษะต่าง ๆ ให้กับเยาวชน เพื่อนำไปสู่กระบวนการยุติธรรม และการแก้ไขบำบัดฟื้นฟูเด็กและเยาวชนที่เข้าสู่กระบวนการยุติธรรมให้เกิดผลเป็นรูปธรรมและมีประสิทธิภาพ โดยคำนึงถึงประโยชน์สูงสุดของเด็กและเยาวชนเป็นสำคัญ



อีกทั้ง มหาวิทยาลัยราชภัฏเพชรบูรณ์ได้จัดโครงการ “อินทนิล ช่อสะอาด” มีกิจกรรมการประชุมเพื่อเสริมสร้างวัฒนธรรมให้เจ้าหน้าที่ในการปฏิเสธการรับของขวัญและของกำนัลทุกชนิดจากการปฏิบัติหน้าที่ และการต่อต้านการทุจริตในหน่วยงาน กิจกรรมการประชุมเพื่อเสริมสร้างวัฒนธรรม ให้เจ้าหน้าที่ในการปฏิเสธการรับของขวัญและของกำนัลทุกชนิดจากการปฏิบัติหน้าที่ และการต่อต้านการทุจริตในหน่วยงาน เสริมสร้างความรู้ความเข้าใจให้บุคลากรของหน่วยงาน มีทัศนคติ ค่านิยมในการปฏิเสธการรับของขวัญและของกำนัลทุกชนิดจากการปฏิบัติหน้าที่ เพื่อป้องกัน หรือลดโอกาสในการรับสินบน ผลประโยชน์ทับซ้อนในรูปแบบต่าง ๆ และปฏิบัติงานอย่างซื่อสัตย์สุจริต ในการประชุมมีการถ่ายทอด และเสริมสร้างความรู้ความเข้าใจ นโยบายไม่รับของขวัญและของกำนัลทุกชนิดจากการปฏิบัติหน้าที่ (No Gift Policy) และอธิการบดีมหาวิทยาลัยราชภัฏเพชรบูรณ์ได้แสดงเจตจำนงสุจริตของผู้บริหารสูงสุด รวมถึงผู้บริหาร คณาจารย์และบุคลากรได้ร่วมแสดงพลังในการต่อต้านการทุจริต ของมหาวิทยาลัยราชภัฏเพชรบูรณ์ ขับเคลื่อนสู่องค์กรคุณธรรม

ที่มา : <https://www.facebook.com/QAPCRU>

# สร้างความร่วมมือ ระดับสากลต่อการพัฒนาที่ยั่งยืน

บูรณาการความร่วมมือเพื่อสร้าง  
ความโดดเด่นในระดับสากล



17 PARTNERSHIPS  
FOR THE GOALS





มหาวิทยาลัย มีการส่งเสริมการสร้างเครือข่ายความร่วมมือเพื่อการพัฒนาท้องถิ่นอย่างยั่งยืน โดยมหาวิทยาลัยได้แต่งตั้งคณะกรรมการสนับสนุนยุทธศาสตร์ เพื่อสร้างเครือข่ายความร่วมมือระหว่างมหาวิทยาลัยกับหน่วยงานระดับอำเภอ ภายในเขตพื้นที่บริการของจังหวัดเพชรบูรณ์และจังหวัดพิจิตร ในการสร้างเปลี่ยนแปลง และแก้ไขปัญหให้กับพื้นที่อย่างยั่งยืน



นอกจากนี้ยังมีการสร้างความร่วมมือกับหน่วยงานระหว่างประเทศ อาทิ ความร่วมมือ เรื่องการผลิตและพัฒนาบุคลากรด้านการพัฒนาศักยภาพและความสามารถในการแข่งขันทางธุรกิจเพื่อรองรับอุตสาหกรรม การผลิตกับวิทยาลัยการเงินภายใต้แขวงจำปาสักและศูนย์บริการวิสาหกิจขนาดน้อยและกลางสาธารณรัฐประชาธิปไตยประชาชนลาว (สปป.ลาว)





**SDGs**

PHETCHABUN RAJABHAT  
UNIVERSITY


**มหาวิทยาลัยราชภัฏเพชรบูรณ์**

83 หมู่ 11 ตำบลสะเดียง อำเภอเมือง จังหวัดเพชรบูรณ์

056717112

[plan.pcru.ac.th](http://plan.pcru.ac.th) 

[plan\\_pcru@hotmail.co.th](mailto:plan_pcru@hotmail.co.th) 

กองนโยบายและแผน   
มหาวิทยาลัยราชภัฏเพชรบูรณ์

PHETCHABUN RAJABHAT UNIVERSITY  
SDG PROGRESS REPORT 2023